

Zagrody edukacyjne Warmii, Mazur i Powiśla

wydanie IV uzupełnione



WARMIŃSKO-MAZURSKI OŚRODEK DORADZTWA ROLNICZEGO

z siedzibą w Olsztynie

Zagrody edukacyjne Warmii, Mazur i Powiśla

wydanie IV uzupełnione

Olsztyn, 2024 r.

Warmińsko-Mazurski Ośrodek Doradztwa Rolniczego z siedzibą w Olsztynie

ul. Jagiellońska 91, 10-356 Olsztyn, tel./fax 89 535 76 84, 526 44 39

e-mail: sekretariat@w-modr.pl, www.w-modr.pl

WMODR Oddział w Olecku

al. Zwycięstwa 10, 19-400 Olecko

tel. 87 520 30 31, 87 520 09 81, fax 87 520 22 17

e-mail: olecko.sekretariat@w-modr.pl

Dyrektor WMODR

mgr inż. Damian Godziński

I Zastępca Dyrektora WMODR

mgr Małgorzata Micińska-Wąsik

II Zastępca Dyrektora WMODR

mgr Sonia Solarz-Taciak

Dyrektor Oddziału WMODR w Olecku

mgr Robert Nowacki

Współpraca merytoryczna

mgr inż. Marta Bieciuk, mgr inż. Renata Kierska, WMODR

Druk: Warmińsko-Mazurski Ośrodek Doradztwa Rolniczego z siedzibą w Olsztynie

ul. Jagiellońska 91, 10-356 Olsztyn

tel./fax. 89 526 44 39, 89 535 76 84

e-mail: redakcja@w-modr.pl, www.w-modr.pl

Nakład: 200 egz.

Wydanie: IV

SPIS TREŚCI

WSTĘP	4
1. Gospodarstwo Agroturystyczne i Ekofarma „Vitalis”	8
2. Zagroda Edukacyjna „Ziołowy Dzbaneł”	10
3. Kozia Farma Żłotna.....	12
4. Gospodarstwo Ogrodniczo-Agroturystyczne „Ekolandia”	14
5. Gospodarstwo Agroturystyczne „Ziołowa Dolina”	16
6. Bartnik Mazurski.....	18
7. Pasieka Pucer.....	20
8. Ogrody Markiewicz	22
9. Siedlisko Nawiady.....	24
10. Mazurska Izba Regionalna przy Agroturystyce „Pod Świerkiem”	26
11. Gospodarstwo Agroturystyczne „Patataj”	28
12. Gospodarstwo Ekoagroturystyczne „Kamez”	30
13. Zajazd Tusinek.....	32
14. Farma Mazurska Masurenhof.....	34
15. Mazurska Ekozagroda „Ciche Wody”	36
16. Zagroda Edukacyjna „Warmińska Pszczółka”	38
17. Pszczółka Nauka i zabawa w lesie	40
18. Alpakarnia Zielony Lasek	42

*Jesteśmy szkołą, która nie jest szkołą, jaką każdy zna.
Budynkiem szkolnym jest wolna natura,
klasą szkolną jest pole, łąka, las, obora.
Naszymi nauczycielami są rośliny, zwierzęta
i ludzie żyjący w zagrodzie wiejskiej.*

Środowisko wiejskie a szczególnie czynne gospodarstwo rolne stwarza duże możliwości edukacji poprzez dotyk, smak czy też obserwację zjawisk. Coraz częściej mówi się o zagrodzie wiejskiej w realizacji szkolnych programów nauczania jako miejsca stanowiącego innowacyjną bazę edukacyjną. Połączenie wiedzy teoretycznej, praktycznego podejścia do pracy i rytmu życia na wsi oraz pasji gospodarzy, stwarza idealne warunki do nauczania w gospodarstwach wiejskich. Zdobywanie w ten sposób nowej wiedzy i umiejętności stanowi ważny element w systemie edukacji zarówno dzieci, młodzieży, jak i osób dorosłych. Innowacyjny kierunek działalności nierolniczej kreuje nowe możliwości rozwoju w wielu aspektach. W sektorze rolnictwa – dodatkowy dochód dla rodzin rolniczych, w sektorze szkolnictwa – alternatywne formy kształcenia zorientowane na praktyczne działanie.

Ogólnopolska Sieć Zagród Edukacyjnych (OSZE)

Edukacyjny aspekt gospodarstwa rolnego promuje OSZE. Jej koncepcja została opracowana w latach 2010-2011 przez Centrum Doradztwa Rolniczego w Brwinowie Oddział w Krakowie na zlecenie Ministerstwa Rolnictwa i Rozwoju Wsi. Do celów strategicznych funkcjonowania Sieci należą: popularyzacja rolniczego oblicza wsi, podniesienie prestiżu zawodu rolnika, różnicowanie pozarolniczej działalności na obszarach wiejskich, zachowanie dziedzictwa kulturowego wsi.

Ogólnopolska Sieć Zagród Edukacyjnych funkcjonuje w systemie doradztwa rolniczego na zasadzie współpracy jednostki centralnej Centrum Doradztwa Rolniczego w Brwinowie Oddział w Krakowie, podległej Ministerstwu Rolnictwa i Rozwoju Wsi, z wojewódzkimi ośrodkami doradztwa rolniczego. Sieć nie ma osobowości prawnej. Struktura Sieci oparta jest na trzech filarach:

- poziom krajowy: Centrum Doradztwa Rolniczego w Brwinowie w Krakowie – Koordynator Krajowy Sieci;
- poziom regionalny (województki): Wojewódzkie Ośrodki Doradztwa Rolniczego – Koordynatorzy Wojewódzcy w każdym Ośrodku Doradztwa Rolniczego (ODR);
- poziom lokalny: gospodarstwa rolne podejmujące działalność edukacyjną aplikujące o członkostwo w Sieci.

W wyniku ogólnopolskiego projektu zostało zdefiniowane pojęcie gospodarstwa edukacyjnego wraz z jego identyfikacją rynkową w postaci nazwy „zagroda edukacyjna”. Indywidualne gospodarstwa prowadzące działania edukacyjne (np. rolnicy, wyjątkowo stowarzyszenia, koła gospodyń wiejskich, spółki czy spółdzielnie) zostały zrzeszone w sieci pod jedną wspólną nazwą. Sprzyja to wyróżnieniu profilu edukacyjnego gospodarstw należących do sieci, a także poszerza wachlarz możliwości i skuteczność podejmowanych działań o charakterze promocyjnym.

Decyzją Urzędu Patentowego Rzeczypospolitej polskiej od 2014 roku ochrona prawna obejmuje:

- znaki słowne:
Zagroda Edukacyjna
Ogólnopolska Sieć Zagród Edukacyjnych
- znaki słowno-graficzne



Zagroda edukacyjna

Istotą funkcjonowania gospodarstw edukacyjnych jest przybliżenie społeczeństwu procesów zachodzących w naturalnym środowisku gospodarstwa wiejskiego. Zamysł ten przekłada się na określone cele edukacyjne wykorzystujące potencjał materialny i niematerialny danego gospodarstwa oraz zasoby przyrodnicze i kulturowe.

Mianem zagrody edukacyjnej określa się przedsięwzięcie:

- prowadzone przez mieszkańców wsi,
- zlokalizowane na obszarach wiejskich,
- realizujące przynajmniej dwa cele edukacyjne spośród następujących:
 - edukacja w zakresie produkcji roślinnej,
 - edukacja w zakresie produkcji zwierzęcej,
 - edukacja w zakresie przetwórstwa produktów rolnych,
 - edukacja w zakresie świadomości ekologicznej i konsumenckiej,
 - edukacja w zakresie dziedzictwa kultury materialnej wsi, tradycyjnych zawodów, rękodzieła i twórczości ludowej.

W obiekcie powinny znajdować się zwierzęta gospodarskie albo uprawy rolnicze przeznaczone do prezentacji dla grup dzieci i młodzieży przyjmowanych w ramach programów szkolnych i pozaszkolnych lub udostępnianie dla rodzin z dziećmi jako atrakcja turystyczna bądź dorosłych podróżujących indywidualnie.

Obligatoryjnym warunkiem technicznym jest posiadanie zadaszonego miejsca do prowadzenia zajęć i toalet dla uczestników zajęć oraz dopełnienie określonych prawem warunków bezpieczeństwa.

Korzyści wynikające z członkostwa w Ogólnopolskiej Sieci Zagród Edukacyjnych

Świadczenie usług edukacyjnych przez gospodarstwa rolne przynosi wymierne korzyści, zarówno dla sektora rolnictwa, jak i sektora szkolnictwa.

Korzyści dla rolnictwa:

- umożliwienie spotkania z przyszłymi konsumentami
- promocja produktów z gospodarstwa
- zachęta i pozyskanie klientów do bezpośrednich zakupów
- urozmaicenie życia codziennego
- przyjemność pracy z dziećmi, nauczycielami, rodzinami
- rozwój osobowy i twórczy rodzin rolniczych
- przedłużenie sezonu (osób świadczących usługi agroturystyczne)
- możliwość uzyskania dodatkowego dochodu

Korzyści dla szkolnictwa:

- urozmaicenie i wzbogacenie procesów kształcenia
- programy nauczania ukierunkowane na praktyczne działanie
- ćwiczenia praktyczne z różnych przedmiotów
- alternatywne miejsca edukacji
- poznawanie wiejskiej kultury

Korzyści bezpośrednie członków Ogólnopolskiej Sieci Zagród Edukacyjnych:

- prawo identyfikowania oferty edukacyjnej logotypem Sieci
- promocja ofert w ogólnopolskim systemie internetowym www.zagrodaedukacyjna.pl
- promocja na targach i innych wydarzeniach oraz mediach
- dostęp do poradników merytorycznych
- udział w okresowych szkoleniach
- wsparcie doradcze
- wymiana doświadczeń na portalu społecznościowym

Wymagania formalne

Pretendentem do Ogólnopolskiej Sieci Zagród Edukacyjnych może być każde gospodarstwo wiejskie spełniające wymagania określone w definicji „zagrody edukacyjnej”. Przystąpienie do Sieci jest dobrowolne, bezpłatne i odbywa się na podstawie indywidualnego kwestionariusza zgłoszeniowego, zawierającego rekomendację uprawnionego pracownika właściwego terytorialnie Ośrodka Doradztwa Rolniczego (ODR). Kwestionariusz jest przekazywany do siedziby Centrum Doradztwa Rolniczego w Brwinowie Oddział w Krakowie, a następnie weryfikowany pod kątem zgodności profilu działalności edukacyjnej z potencjałem gospodarstwa oraz celami funkcjonowania Sieci. Dopuszcza się możliwość korekty wniosku na etapie kwalifikacji obiektu do Sieci. Członkowie mają obowiązek aktualizacji informacji w zakresie oferty oraz realizowanych programów edukacyjnych.

Jak dołączyć do Sieci?

- zapoznać się z regulaminem OSZE i wypełnić zgłoszenie – do pobrania na stronie www.zagrodaedukacyjna.pl
- dołączyć opis programów realizowanych w gospodarstwie wiejskim, zakładających realizację co najmniej dwóch celów edukacyjnych
- dołączyć dokumentację fotograficzną na płycie CD/DVD przedstawiającą profil edukacyjny gospodarstwa
- formularz zgłoszeniowy wraz z załącznikami wysłać do koordynatora wojewódzkiego, który po rekomendacji przekaże go do CDR o. Kraków.

Osobami do kontaktu z Warmińsko-Mazurskiego Ośrodka Doradztwa Rolniczego w sprawie przyłączenia do OSZE są:

- **Marta Dudek** tel. 665 892 846, m.dudek@w-modr.pl
- **Maria Kapuścińska** tel. 665 892 311, m.kapuscinska@w-modr.pl

Źródła:

1. www.zagrodaedukacyjna.pl
2. Czarnecka B. M., Przygotowanie rolników do prowadzenia edukacji dzieci w ramach działalności agroturystycznej [w] Turystyka wiejska a edukacja różne poziomy, różne wymiary. Wydawnictwo Akademii Rolniczej im. Augusta Cieszkowskiego w Poznaniu, 2007, s. 144-154.
3. Bogusz M., Kania J., Zagrody edukacyjne jako przykład innowacyjnej przedsiębiorczości, 2016.



Gospodarstwo Agroturystyczne i Ekofarma „Vitalis”

Tadeusz Kawa

Zastawno 37, 14-420 Młynary

tel. 55 221 45 19, 609 781 756

www.vitalis.elblag.pl

e-mail: agroturystyka@vitalis.elblag.pl



Gospodarstwo ekologiczne położone w malowniczej miejscowości Zastawno przeciętej strumykiem Kręty, wśród przepięknych terenów Wysoczyzny Elbląskiej, w odległości 16 km od Elbląga w kierunku Młynar. Naturalne położenie stwarza możliwość aktywnego spędzania czasu. Czynny odpoczynek uatrakcyjniają potrawy kuchni staropolskiej, przyrządzane w tradycyjny sposób na bazie własnych surowców (wyroby wędliniarskie, mięso wołowe, chleb, mleko, jaja, sery kozie). Atutem gospodarstwa jest posiadanie szerokiej gamy zwierząt gospodarskich i hodowlanych, które są niezwykłą atrakcją dla dzieci i dorosłych. Wśród nich: bydło rasy dexter, highlander, aubrac, owce rasy wrzosówka i skudde, kury czy króliki.

Programy edukacyjne realizowane w gospodarstwie:

- Żywność produkowana w gospodarstwie ekologicznym
- Pieczenie chleba – od kłosa do chleba
- Zwierzęta w gospodarstwie
- Lekcja o kozach – pozyskiwanie mleka





Zagroda Edukacyjna „Ziółowy Dzbaneł”

Ewa Nisiewicz

Sąpy 20, 14-420 Młynary

tel. 666 111 181

www.ziolowydzbaneł.pl

e-mail: ziolowydzbaneł@gmail.com



Zagroda usytuowana w wiosce tematycznej Sąpy „Babia Dolina”, na obrzeżach wsi w gminie Młynary, w odległości ok. 30 km od Elbląga. Jest to idealne miejsce dla osób, które szukają chwili spokoju i wytchnienia wśród ziołowego klimatu na łonie natury. Można tu nie tylko wypocząć w gospodarstwie agroturystycznym, także poznać tajniki dawnych rzemioł wiejskich: zielarstwa, garncarstwa oraz poznać dawne tradycje i rękodzieło. Gospodarstwo w swoim posiadaniu ma obiekt stylizowany na chatę zielarską, odpowiednio przystosowaną do prowadzenia zajęć z zielarstwa. Natomiast wiata garncarska umożliwi poznanie kunsztu ginącego zawodu, jakim jest garncarstwo. Dodatkową atrakcją dla zwiedzających jest ogród ziołowy oraz zaulek lawendowy, a także minizoo.



Programy edukacyjne realizowane w gospodarstwie:

- Historia ziemniaka
- Lalki motanki – czas na ziołowe baby szafiary i sennice
- Od kubka mleka do masła osetki
- W ogrodzie ziołowym cuda się dzieją
- W roli głównej gliniane cudeńka
- Wieś zaczarowana w decoupage
- Wiła wianki – zajęcia florystyczne
- Zioła i owoce zamknięte w szkle
- Ziołowe mydełka
- Ziołowy papier czerpany



Kozia Farma Złotna

Katarzyna i Grzegorz Łaski

Złotna 29, 14-300 Morąg

tel. 663 144 547

www.koziafarma.pl

e-mail: grzegorz@koziafarma.pl



Certyfikowane ekologiczne gospodarstwo rolne położone nieopodal Morąga we wsi Żłotna – na granicy Warmii, Powiśla, Żuław i Mazur – w krainie niegdyś zwanej Oberlandem. Ideą przyświecającą gospodarzom w prowadzeniu działalności jest popularyzacja zdrowego stylu życia, w tym zdrowego żywienia, jak i żywności ekologicznej. Specjalizacją gospodarstwa jest hodowla kóz, które pasą się swobodnie wokół siedliska na osiemnastu hektarach aromatycznych łąk. To właśnie z ich mleka wytwarzane są przepyszne sery zagrodowe, kefiry oraz jogurty. Tajniki ich produkcji gospodarze odkrywają przed uczestnikami podczas zajęć edukacyjnych. Czas spędzony na farmie wśród malowniczych pól i łąk to багаż niezapomnianych wrażeń z kontaktu z kozami, które są charakternymi i towarzyskimi zwierzętami.



Programy edukacyjne realizowane w gospodarstwie:

- Kози dzień na farmie
- Zdrowe mleko – pyszny ser





Gospodarstwo Ogrodniczo-Agroturystyczne „Ekolandia”

Antoni Kierul

ul. Elbląska 99, 11-130 Orneta

tel. 515 310 426

www.ekolandia.net.pl

e-mail: kierul@ekolandia.net.pl



Zagroda położona na skraju starorzecza Drwęcy Warmińskiej w miejscowości Orneta. To niezwykle atrakcyjnie ukształtowany i obficie zalesiony obszar chroniony Natura 2000, sąsiadujący z ostoją dzikiej zwierzyny i siedliskami wielu gatunków ptaków, także rzadkich i chronionych. Zajęcia edukacyjne odbywają się w swobodnej naturalnej przestrzeni, od pastwiska przez podwórkę do budynków gospodarskich. Głównym atutem gospodarstwa jest bydło rasy highland, charakteryzujące się towarzyskim i łagodnym usposobieniem. Poza tą prymitywną rasą bydła górskiego przebywają tutaj również króliki, owce czy też kury ras ozdobnych. W zagrodzie prócz obcowania ze zwierzętami jest możliwość zapoznania się z tajnikami szkółkarstwa, pielęgnacji ogrodu oraz ekologicznymi metodami uprawy warzyw i owoców.

Programy edukacyjne realizowane w gospodarstwie:

- Uprawa roślin ozdobnych
- Przydomowy ogród i sad
- Rogate, żywe kosiarki





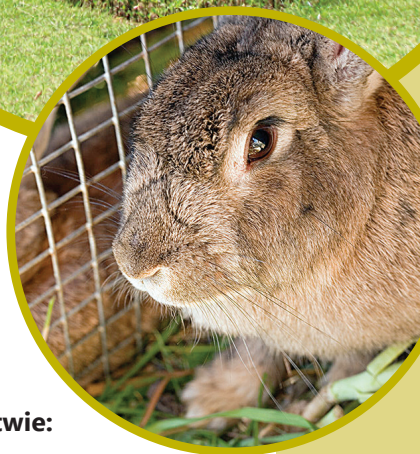
ZIOŁOWA DOLINA

Gospodarstwo Agroturystyczne „Ziółowa Dolina”

Krystyna i Bogdan Kozłowscy
Wilimowo 10A, 11-041 Olsztyn
tel. 89 523 90 63
www.ziolowa-dolina.pl
e-mail: ziolowadolina@wp.pl



Obiekt położony w otoczeniu lasu sosnowego nad brzegiem Łyny w miejscowości Wilimowo w odległości około 10 km od stolicy Warmii i Mazur – Olsztyna. Od 2000 r. właściciele posiadają certyfikat gospodarstwa ekologicznego. Prowadzi się tutaj produkcję roślinną i zwierzęcą, która stanowi bazę żywieniową i turystyczną dla prowadzonej działalności agroturystycznej. Jedną ze specjalności gospodarstwa jest uprawa roślin zielarskich – surowca do produkcji herbat ziołowych wg oryginalnych rodzinnych receptur. Przyjeżdżających gości czeka wiele atrakcji, m.in. własne minizoo, ogródek zielarski, wystawa starego i nowego sprzętu rolniczego, a dla fanów militariów przejażdżka wojskowymi pojazdami.



Programy edukacyjne realizowane w gospodarstwie:

- Ziola wokół nas
- Zwierzaki w gospodarstwie
- Od listeczka do herbaty kubeczka
- Czy wiesz co jesz?
- Prace polowe
- Las – ładujemy akumulatory

BARTNIK MAZURSKI

Miody tworzone z pasją

Bartnik Mazurski

Agnieszka i Robert Pucer

Gnatowo 4A, 11-400 Kętrzyn

tel. 89 751 43 14

www.bartnikmazurski.pl

e-mail: bartnikmazurski@wp.pl



Gospodarstwo pasieczne zlokalizowane w miejscowości Gnatowo w bezpośrednim położeniu Kętrzyna w historycznej krainie zwanej Barcją. Pasieka istnieje już od ponad pół wieku. Jej założycielem był ojciec obecnego właściciela, pszczelarz z potrzeby serca i zamiłowania do przyrody. Gospodarze z przyjemnością dzielą się swoją pasją i wiedzą, organizując zajęcia edukacyjne oraz warsztaty pszczelarskie i proekologiczne. Można tu zobaczyć pokazowe ule – zabytkowe, jak i nowoczesne, a także zapoznać się z życiem pszczół oraz tradycjami bartnictwa i pszczelarstwa na Warmii i Mazurach.

Zajęcia edukacyjne prowadzone są na terenie gospodarstwa z wykorzystaniem ścieżki edukacyjnej „Ekopszczelarnia”.

Podczas zajęć można spróbować różnych odmian miodów, w tym wpisanych na ministerialną Listę Produktów Tradycyjnych, wykonać własnoręcznie świecę oraz nalać słoiczek miodu, który każdy uczestnik zabiera ze sobą do domu.

Program edukacyjny realizowany w gospodarstwie:

- Wokół pszczelego świata





Pasieka Pucer

Małgorzata Pucer

Pastwiska 7, 11-410 Barciany

tel. 508 381 243

www.pasiekapucer.pl

e-mail: pasiekapucer@wp.pl



Zagroda położona na malowniczym terenie Mazur w otoczeniu łąk i lasów w miejscowości Pastwiska w odległości 20 km od Kętrzyna. Gospodarze są trzecim pokoleniem kontynuującym działalność pasieczną wzbogaconą obecnie w zajęcia edukacyjne. W ich trakcie można posłuchać ciekawych opowieści o życiu pszczół, rozwoju rodziny pszczelej oraz roli pszczoły w życiu człowieka. Właściciele opowiadają o pracy pszczelarza, historii bartnictwa czy też roślinach miododajnych. Interesującym punktem zajęć jest prezentacja pszczelnika z fragmentem pasieki, żywej ekspozycji pszczół z ułem pokazowym przybliżającym tajniki życia pszczelej społeczności. Pobyt w zagrodzie edukacyjnej uatrakcyjnia zwiedzanie zakładu konfekcjonowania miodu, gdzie uczestnicy mogą skosztować miodów i zapoznać się z ich walorami smakowymi i zdrowotnymi. Zwieńczeniem wizyty może być ognisko, degustacja na trawie czy grillowanie w mandelowym kominku.

Programy edukacyjne realizowane w gospodarstwie:

- Wielka przygoda z małą pszczołą
- Żłota kropla miodu
- Żywność produkowana w gospodarstwie ekologicznym





Ogrody Markiewicz

Magdalena Markiewicz

Marcinkowo 33a, 11-700 Mrągowo

tel. 508 069 262, 502 264 297

www.ogrodymarkiewicz.pl

e-mail: biuro@ogrodymarkiewicz.pl





Zaczarowane miejsce położone we wsi Marcinkowo nieopodal Mrągowa. Magiczne już w chwili przekroczenia przysłowiowego „progu”, podzielone tematycznie na 14 wewnątrz ogrodowych o różnej tematyce i stylu. Znajdują się tu ogrody: śródziemnomorski, zakochanych, różanka, biały, traw, marokański, egipski, Zielona Klasa, japoński, nowoczesny, wiejski (mazurski), skalny, pnący, zielowo-warzywny. Idealne miejsce, gdzie można podziwiać bogactwo świata roślinnego, w tym uczestniczyć w warsztatach z elementami ekologii i recyklingu. Znajduje się tu również pierwsza na terenie Warmii i Mazur motylarnia, gdzie poprzez zabawę można obcować z żywymi motylami z mazurskich łąk.



Programy edukacyjne realizowane w gospodarstwie:

- Motyle pół i łąk
- Zastosowanie ziół w praktyce
- Warsztaty plastyczne z elementami ekologii i recyklingu
- Warsztaty ogrodnicze – „Mój ogród w donicy”
- Warsztaty projektowania rabaty

Dodatkowe programy:

- Warsztaty malowania na szkle
- Feng shui w ogrodzie



Siedlisko Nawiady

Jolanta Karasek

Nawiady 63, 11-710 Piecki

tel. 501 052 006

www.siedliskonawiady.pl

e-mail: nawiadygospekol@vp.pl





Obiekt położony nieopodal Mrągora nad brzegiem krystalicznie czystego jeziora we wsi Nawiady, w otulinie Mazurskiego Parku Krajobrazowego. Malownicze położenie w samym sercu Krainy Wielkich Jezior Mazurskich sprawia, że jest doskonałym miejscem do wypoczynku dla osób dorosłych, młodzieży, jak i starszych dzieci. Specyfiką gospodarstwa jest hodowla koni oraz produkcja warzyw i owoców w systemie ekologicznym. Oferta tematyczna zajęć umożliwi nie tylko bezpośredni kontakt ze zwierzętami, ale daje również możliwość zapoznania się z wyposażeniem stajni oraz bezpieczną pracą z koniem. Gospodarze proponują także dodatkowe atrakcje, tj. przejażdżkę bryczką konną, saniami (zimą) oraz wycieczki i rajdy po okolicznych lasach. Do dyspozycji uczestników jest również boisko, sprzęt sportowy oraz plac zabaw dla dzieci.

Programy edukacyjne realizowane w gospodarstwie:

- Ekologia certyfikowana na przykładzie ogrodu warzywnego i sadu oraz upraw łąkarskich
- Poznajemy konie – koń przyjacielem człowieka



Mazurska Izba Regionalna przy Agroturystyce „Pod Świerkiem”

Jolanta Hellis

Marcinkowo 31, 11-700 Mrągowo

tel. 500 309 582

www.agro-podswierkiem.jasky.pl

e-mail: jhellis@wp.pl



Obiekt położony w malowniczej mazurskiej wsi Marcinkowo w odległości 2 km od Mrągowa. Usytuowany we wschodniopruskim gospodarstwie sięgającym czasów II wojny światowej. Stanowi muzeum, w którym można znaleźć zapomniane w dzisiejszych czasach przedmioty codziennego użytku oraz to najcenniejsze – wspomnienia. Jest to swoista lekcja historii dla dorosłych, młodzieży i dzieci – przypomina tradycję i kulturę mieszkańców ziemi mazurskiej. Dodatkową atrakcją gospodarstwa jest drób, ptactwo ozdobne, koza Różia, a także typowy wiejski ogródek i sad.

Programy edukacyjne realizowane w gospodarstwie:

- Bartoszowa zagroda – zapoznanie z różnymi gatunkami tradycyjnego drobiu wiejskiego oraz ptactwa ozdobnego
- Pamiątka z Mazur – malowanie na szkle, deskach, kaflach z wykorzystaniem regionalnego wzornictwa
- Mazurski szyk – rozsądek w ubiorze – zapoznanie z dawną modą
- Cytrynowa maślanka
- Osełka-maselka – tradycyjny wyrób masła
- Bez wanienki i łazienki





Gospodarstwo Agroturystyczne „Patataj”

Renata i Tomasz Maleccy

Jabłonka 43, 12-120 Dźwierzuty

tel. 666 072 883, 604 77 47 39

www.patataj.com.pl

e-mail: patataj@patataj.com.pl





Gospodarstwo położone w malowniczym rejonie Mazur, w miejscowości Jabłonka nieopodal Szczytna. Urozmaicona, morenowa rzeźba terenu nadaje miejscu urokliwy charakter. Już sam dojazd do gospodarstwa może dostarczyć pozytywnych wrażeń bowiem droga wiedzie między pagórkami, sadzawkami i starodrzewiem. Obiekt powstał na bazie mazurskiego siedliska, z urokliwymi pastwiskami wokół, na których zazwyczaj w sezonie letnim pasą się konie huculskie. Stadnina koni tej rasy stanowi integralną część gospodarstwa. Wokół siedliska można również spotkać inne, ciekawe okazy flory i fauny, m.in.: bociany, bieliki, czaple, żurawie, sarny czy też jelenie. W ramach zajęć edukacyjnych dzieci uczestniczą w ciekawych pogadankach, oglądają historyczne eksponaty, biorą udział w grach i zabawach tematycznych.



Programy edukacyjne realizowane w gospodarstwie:

- Koń w gospodarstwie rolnym
- Człowiek i koń blisko natury
- Koń – praca i rzemiosło

Dodatkowe programy:

- Koń i wojsko
- Mazury – prądzieje i dziś





Gospodarstwo Ekoagroturystyczne „Kamez”

Elżbieta Kobus

Wawrochy 36, 12-100 Szczytno

tel. 516 933 348, 89 623 13 26

www.kamez.eu

e-mail: gospodarstwokamez@wp.pl





Gospodarstwo położone wśród łąk i lasów, w odległości 11 km od Szczytna we wsi Wawrochy. Specjalizuje się w hodowli koni, bydła opasowego i uprawie zbóż. To urokliwy zakątek otoczony lasami pełnymi poziomek, jagód i grzybów. Właściciele działalność agroturystyczną prowadzą od 2000 r., natomiast ekoturystyczną od 2005 r. Jest to miejsce z „duszą”, bowiem znajdują się tutaj pozostałości siedliska oraz fundamenty domu Bogusława Linki, mazurskiego działacza społeczno-narodowego. Prócz czynnego obcowania z naturą i uczestnictwa w życiu gospodarstwa właściciele proponują szereg innych atrakcji. Wśród nich pokazy: wypieku chleba w piecu kaflowym, wykonania sera, masła, majonezów na bazie naturalnych składników, wyciskania soku z warzyw i owoców.



Programy edukacyjne realizowane w gospodarstwie:

- Mleczna droga
- Z naturą za pan brat
- Park maszynowy
- Na tropach Smętka
- Zwierzęta w zagrodzie
- Chleba naszego powszedniego



Tusinek

Zajazd Tusinek

Grzegorz Winiarek

Kolonia 2, 12-114 Rozogi

tel. 89 722 65 90

www.tusinek.com.pl

e-mail: tusinek@tusinek.com.pl



Rodzinna firma położona przy wjeździe na Mazury w miejscowości Rozogi. Przy drodze znajduje się część restauracyjna, w której są serwowane wyśmienite regionalne potrawy, a także sklep farmerski z lokalnymi specjałami. Tuż za restauracją, w głębi lipowej alei, znajduje się część hotelowa, przetwórnia mleka krowiego i koziego oraz gospodarstwo rolne. Tutaj można odpocząć na łonie przyrody, korzystając z naturalnych dobrodziejstw gospodarstwa: hodowli krów i kóz, a także tradycyjnie uprawianych warzyw, owoców i ziół. Gości czeka wiele atrakcji, w tym poznawanie różnych smaków, zapachów i dźwięków matki natury.

Programy edukacyjne realizowane w gospodarstwie:

- Od trawy do mleka
- Ogród i zioła
- Mleko i ser
- Ginące zawody – stolarz
- Ginące zawody – tkaczka
- Ginące zawody – kowal
- Ginące zawody – pszczelarz

Dodatkowy program:

- Kopalnia bursztynu





Farma Mazurska Masurenhof

Marta Elsner

Szarejki 14, 19-300 Ełk

tel. 502 133 553

www.masurenhof.pl

e-mail: info@masurenhof.info



Osada położona w uroczej mazurskiej wsi Szarejki niedaleko Ełku. Budynki siedliska stanowią zmodernizowaną przedwojenną zabudowę. W starej stajni gospodarze stworzyli jadalnię, salę weselną z tarasem oraz łazienki. Na terenie posesji znajduje się miejsce do grillowania, na ognisko oraz ogród warzywny. Malownicze położenie zagrody, wśród mazurskich jezior i lasów pozwala na bezpośrednie obcowanie z otaczającą przyrodą. Odwiedzających czeka wiele atrakcji m.in.: pieczenie chleba, dojenie kóz, kwaszenie kapusty. Bogactwo otaczających zabytków kulturalnych, tj. pozostałości zamku krzyżackiego i prowadzący do nich most, skansen pszczelarski czy wieża wodna z 1895 roku to tylko nieliczne atrakcje przyciągające miłośników przyrody i historii.

Programy edukacyjne realizowane w gospodarstwie:

- Pieczenie chleba – od kłosa do chleba
- Lekcja o kozach – pozyskiwanie mleka





Mazurska Ekozagroda „Ciche Wody”

Wojciech Oczkowski

Węzówko 19, 11-606 Budry

tel. 507 605 027, 87 437 70 23

www.cichewody.pl

e-mail: cichewody@gmail.com



Zagroda zlokalizowana w odległości 12 km od Węgorzewa w miejscowości Wężówko. Od 2000 r. posiada certyfikat gospodarstwa ekologicznego. Specjalizuje się w produkcji roślinnej i zwierzęcej. Naturalne środowisko stwarza możliwości rozwoju w kierunku prowadzenia zajęć edukacyjnych dla najmłodszych. Jeden z programów wykorzystuje atut gospodarstwa, jakim są owce starodawnej rasy skudde. Prócz przebywania na łonie natury, przyjeżdżający goście mogą aktywnie uczestniczyć w pracy gospodarzy oraz posmakować posiłków przyrządzanych na bazie własnych produktów.

Programy edukacyjne realizowane w gospodarstwie:

- Wiosenne strzyżenie i pielęgnacja owiec
- Żywność produkowana w gospodarstwie ekologicznym
- Jesień w gospodarstwie ekologicznym





Zagroda Edukacyjna Warmińska Pszczoła

Katarzyna i Andrzej Maziec

Purda 124a, 11-030 Purda

tel. 505 233 582

www.mazuryagroturystyka.com.pl

e-mail: warmińska.pszczola@wp.pl



Zagroda Edukacyjna Warmińska Pszczoła zlokalizowana jest na pograniczu Warmii i Mazur w miejscowości Purda. Dla zainteresowanych magicznym światem przyrody i pszczół właściciele snują opowieści na temat miodu zarażając pasją przyszłych pszczelarzy. Zajęcia edukacyjne prowadzone są na terenie gospodarstwa z wykorzystaniem ścieżki edukacyjnej, której tematem przewodnim jest pszczelarstwo. Grupy odwiedzające zagrodę poznają zasady bezpiecznego zachowania w gospodarstwie pasiecznym jak również zapoznają się z wyposażeniem i funkcjonowaniem pracowni pszczelarskiej. Zarówno dzieci jak i osoby dorosłe mogą własnoręcznie wykonać małe arcydzieła z wosku, poczuć zapach miodu i propolisu, a korzystając z ula demonstracyjnego podejrzeć życie rodziny pszczelej oraz usłyszeć ich „codzienne pszczele rozmowy”. Nieodłącznym elementem zajęć jest degustacja miodów, zaś dodatkową atrakcją stanowi domek do apiterapii.

Programy edukacyjne realizowane w gospodarstwie:

- Dla kogo kwitną kwiaty?
- Do pszczoły jak do lekarza?
- Magiczny Świat Pszczoł
- Początkujący pszczelarz
- Zostań pszczelimi bohaterem





Pszczółka Nauka i zabawa w lesie

Magdalena Łupaczewska

Lubstynek 25, 14-260 Lubawa

tel. 513 176 560,

www.pszczolkawlesie.com

e-mail: kontakt@pszczolkawlesie.com



Zagroda edukacyjna położona na trasie Lubawa – Pawłowo w malowniczym otoczeniu lasów, wśród których drogę do miejsca gdzie aktywnie można spędzić czas wskazuje Pszczółka. Właścicielka gospodarstwa, realizując programy edukacyjne zarówno dla dzieci jak i dorosłych pokazuje jak wygląda praca rolnika, stolarza czy też pszczelarza. Pieczenie pierników, chleba, zbudowanie własnego domku dla owadów czy innych zwierząt to tylko niektóre z zajęć jakie czekają na odwiedzających. Dzieci mając do dyspozycji m.in. kuchnię błotną, urządzenia do przelewania wody, ścieżkę sensoryczną czy też boisko do gry w piłkę siatkową i nożną – chętnie spędzają czas na świeżym powietrzu. W zagrodzie prócz zwierząt gospodarskich przy odrobinie szczęścia można również spotkać sarny, daniele, wiewiórki czy też muflony.



Programy edukacyjne realizowane w gospodarstwie:

- Dzień z Pszczółką
- Ginące zawody – stolarz
- Lato w szkle zamknięte
- Od miodu do piernika
- Od ziarenka do bochenka
- Skarby lasu





Alpakarnia Zielony Lasek

Grzegorz Kaczmarczyk

Romankowo 10, 11-210 Sępólno

Tel. 509 748 217,

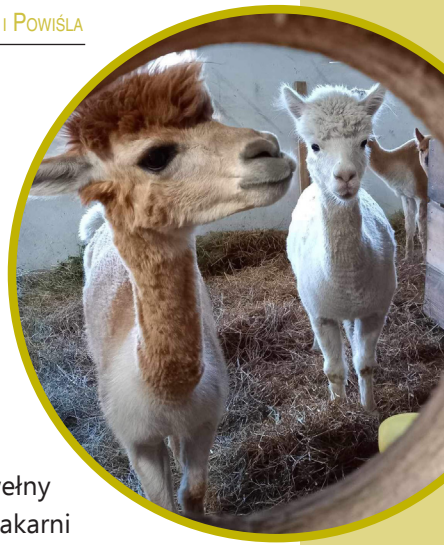
e-mail: alpakarniazielonylasek@gmail.com



Alpakarnia Zielony Lasek położona jest w cichej, malowniczej wsi Romankowo w gminie Sępólno. Gospodarstwo zostało założone przez rodziców obecnego gospodarza w 1947 roku. Obecnie, z miłości do zwierząt, stworzona została w gospodarstwie Alpakarnia - hodowla alpак z możliwością m.in. odwiedzin przez młodszą i starszą, prezentacją rękodzieła z wyjątkowej wełny alpак, sesji fotograficznych ze zwierzętami. W Alpakarni mieszka 12 alpак, kuce: Daisy oraz Donald (w skrócie Donek) oraz dwa psy: Bary oraz Drago. Największą atrakcją gospodarstwa są alpaki – niezwykle łagodne zwierzęta, których towarzystwo pozytywnie wpływa na samopoczucie, zarówno u dorosłych jak i u dzieci. Dotykanie alpак oraz bliski kontakt z nimi powodują wydzielanie się endorfin, czyli hormonu szczęścia. Towarzystwo tych zwierząt uspokaja, relaksuje, wycisza i poprawia nastrój. Gospodarze na każdym spotkaniu z pasją dzielą się ciekawymi informacjami o alpакach i kucach. Podczas spotkań z alpакami możliwe jest ich głaskanie, karmienie oraz spacer na kantarku na terenie gospodarstwa. Zagroda prowadzi zajęcia dla dzieci i dorosłych, osób z niepełnosprawnością oraz osób starszych.

Programy edukacyjne realizowane w gospodarstwie:

- Alpaki od A do Z – wiedza podstawowa
- Spotkania z Alpакami – Rękodzieło z wełny alpак



Adresy Zespołów Doradców:

■ BARTOSZYCE , ul. Kętrzyńska 45A, tel. (89) 762 22 05
■ BRANIEWO , ul. Kościuszki 118, tel. (55) 243 28 46
■ DZIAŁDOWO , ul. Polna 6/20, tel. (23) 696 19 75
■ ELBLĄG , ul. Nowodworska 10B, tel. (55) 235 32 36 • Pastęg, ul. Bankowa 25, tel. (55) 248 55 04
■ EŁK , ul. Zamkowa 8, tel. (87) 621 69 67
■ GIŻYCKO , ul. Przemysłowa 2, tel. (87) 428 51 99
■ GOŁDAP , ul. Wolności 20, tel. (87) 615 19 57
■ IŁAWA , ul. Lubawska 3, tel. (89) 649 37 73 • Lubawa, ul. Gdańska 26, tel. (89) 645 24 22
■ KĘTRZYN , ul. Powstańców Warszawy 1 (budynek Społem), tel. (89) 751 30 93
■ LIDZBARK WARMIŃSKI , ul. Krasickiego 1, tel. (89) 767 23 10
■ MRĄGOWO , ul. Boh. Warszawy 7A/2
■ NOWE MIASTO LUBAWSKIE , ul. Kazimierza Wielkiego 5, kom. 665 690 332
■ NIDZICA , ul. Słowackiego 17, kom. 665 960 367
■ OLECKO , Al. Zwycięstwa 10, tel. 665 910 617
■ OLSZTYN • Biskupiec, ul. Niepodległości 4A, tel. (89) 715 22 59
■ OSTRÓDA , Grabin 17, kom. 665 990 519 • Morąg, ul. Dworcowa 13, tel. (89) 757 47 61
■ PISZ , ul. Warszawska 5, tel. (87) 423 20 33
■ SZCZYTNO , ul. Józefa Narońskiego 2, kom. 665 892 933
■ WĘGORZEWO , Plac Wolności 1B, tel. (87) 427 12 21



Warmińsko-Mazurski Ośrodek Doradztwa Rolniczego
z siedzibą w Olsztynie

ul. Jagiellońska 91, 10-356 Olsztyn
tel. 89 535 76 84, 89 526 44 39

e-mail: sekretariat@w-modr.pl
www.w-modr.pl

