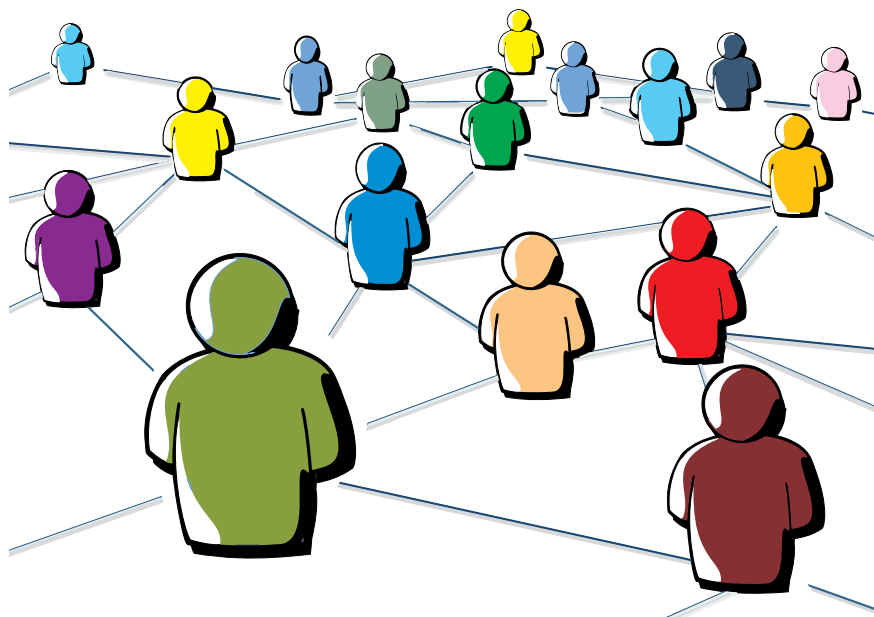

PRZEDSIĘBIORCZOŚĆ SPOŁECZNA NA OBSZARACH WIEJSKICH

Maria Kapuścińska



Warmińsko-Mazurski Ośrodek Doradztwa Rolniczego z siedzibą w Olsztynie
ul. Jagiellońska 91, 10-356 Olsztyn, tel./fax 89 535 76 84, 526 44 39
e-mail: sekretariat@w-modr.pl, www.w-modr.pl

WMODR Oddział w Olecku
ul. Kolejowa 31, 19-400 Olecko
tel. 87 520 30 31, 520 30 32, fax 87 520 22 17
e-mail: olecko.sekretariat@w-modr.pl

Dyrektor WMODR
mgr inż. Damian Godziński

Zastępca Dyrektora WMODR
mgr Małgorzata Micińska-Wąsik

Zastępca Dyrektora WMODR
mgr Sonia Solarz-Taciak

p.o. Dyrektor Oddziału WMODR w Olecku
mgr Robert Nowacki

Druk: Warmińsko-Mazurski Ośrodek Doradztwa Rolniczego z siedzibą w Olsztynie
ul. Jagiellońska 91, 10-356 Olsztyn
tel./fax. 89 526 44 39, 89 535 76 84
e-mail: redakcja@w-modr.pl, www.w-modr.pl

Nakład: 100 egz.
Wydanie: I

WSTĘP

W czasach niestannych i szybkich przemian gospodarczych warunkiem niezbędnym do odnalezienia swego miejsca na rynku pracy jest chęć i umiejętność ciągłego doskonalenia się oraz podnoszenia swoich kwalifikacji. Współcześnie coraz więcej ludzi pracuje na własny rachunek. Tworząc własne miejsca pracy, przyczyniają się do rozwoju gospodarczego kraju, a co ważniejsze do rozwoju lokalnych społeczności, w których żyją i pracują. Jest szczególnie istotne na obszarach wiejskich i w małych miastach, gdzie szanse na przyciągnięcie bogatych inwestorów skłonnych swoim zaangażowaniem wpłynąć na dynamiczny rozwój okolicy i regionu, są na ogół niewielkie. Przedsiębiorczość społeczna, bo o niej tu mowa to tylko jeden ze sposobów określenia działalności gospodarczej, która łączy w sobie cele społeczne i ekonomiczne. Bywa ona określana również jako ekonomia społeczna lub gospodarka społeczna.

PRZEDSIĘBIORSTWO SPOŁECZNE – definicja, kryteria ekonomiczne i społeczne

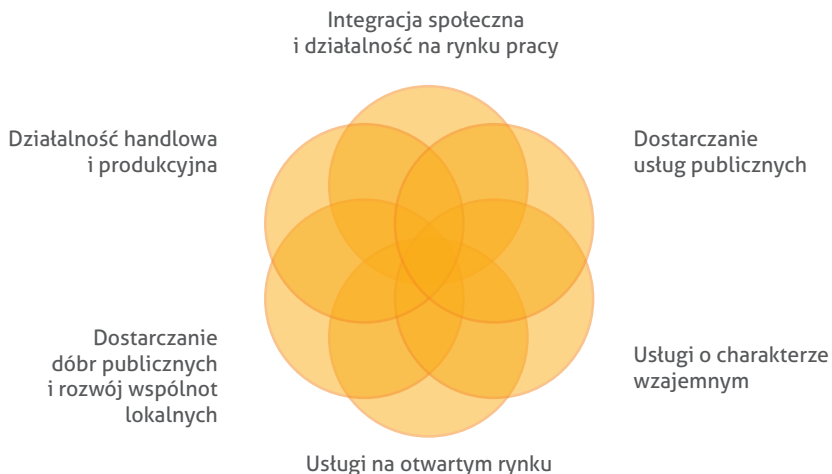
Przedsiębiorstwo społeczne to prywatna, samodzielna organizacja dostarczająca usług lub produktów na rzecz szerszej społeczności, której założycielem lub zarządzającym jest określona grupa obywateli z ograniczonym zakresem korzyści materialnych. Charakteryzuje się zdolnością podejmowania nowych przedsięwzięć i związanego z tym ryzyka „na własny rachunek”.

Kryteria ekonomiczne	Kryteria społeczne
działalność prowadzona w sposób ciągły mająca bezpośrednio na celu sprzedaż wytworzonych dóbr lub usług	wyraźna orientacja na słuźenie wspólnocie lokalnej
wysoki stopień niezależności i suwerenności instytucji	możliwie wspólnotowy charakter działania, inicjatywa zainicjowana oddolnie przez grupę ludzi
ponoszenie ryzyka ekonomicznego	proces decyzyjny nie opierający się na posiadanym kapitale
wymóg choćby nielicznego płatnego personelu	ograniczona dystrybucja zysków

Przedsiębiorstwo społeczne prowadzi działania, które przeciwdziałają niekorzystnym procesom społeczno-ekonomicznym takim jak: bezrobocie, wykluczenie społeczne, marginalizacja. Innymi słowy jest to podmiot, który działa na pograniczu biznesu i celów społecznych, dając szansę aktywizacji zawodowej osobom wykluczonym na rynku pracy: niepełnosprawnym, długotrwale bezrobotnym, uzależnionym, bezdomnym.

KOMPETENCJE PRZEDSIĘBIORSTW EKONOMII SPOŁECZNEJ (PES)

Działalność przedsiębiorstw społecznych to przede wszystkim produkcja dóbr i świadczenie usług na poziomie lokalnym, przy zaangażowaniu znaczących zasobów siły roboczej, jednak wachlarz ich funkcji jest bardzo różnorodny (rys. poniżej).



FORMY PRZEDSIĘBIORSTW EKONOMII SPOŁECZNEJ

Spółdzielnia socjalna jest specyficzną formą przedsiębiorstwa społecznego łączącą cechy przedsiębiorstwa oraz organizacji pozarządowej. Spółdzielnia socjalna dla wielu osób zaliczanych do grup defaworyzowanych jest szansą na lepsze życie. Członkowie spółdzielni socjalnych tworzą dla siebie miejsca pracy, zapewniając dochód sobie i swoim rodzinom, a poprzez wspólne działania zmieniają siebie i środowisko w którym żyją. Ustawowym celem spółdzielni jest powrót jej członków do uregulowanego życia społecznego i aktywności na rynku pracy.

Spółdzielnię socjalną mogą założyć osoby fizyczne (minimalnie 3 a maksymalnie 50 osób) lub minimalnie 2 osoby prawne (organizacje pozarządowe, jednostki samorządu terytorialnego, kościelne osoby prawne). Członkowie spółdzielni socjalnej muszą być co najmniej w 50% osobami zagrożonymi wykluczeniem społecznym: osoby bezrobotne, niepełnosprawne, bezdomne, realizujące indywidualny program wychodzenia z bezdomności, uzależnione od alkoholu po zakończeniu programu psychoterapii w zakładzie leczenia odwykowego, uzależnione od narkotyków lub innych środków odurzających po zakończeniu programu terapeutycznego w zakładzie opieki zdrowotnej, chore psychicznie w rozumieniu przepisów o ochronie zdrowia psychicznego, osoby zwalniane z zakładów karnych, mające trudności w integracji ze środowiskiem, uchodzący realizujący indywidualny program integracji.

Zakładanie spółdzielni socjalnej:

- posiadanie pomysłu na działalność, podjęcie decyzji o założeniu spółdzielni socjalnej,
- zebranie grupy założycielskiej,
- przygotowanie statutu (statut spółdzielni określa cele i zasady funkcjonowania tworzonej spółdzielni, oprócz spraw podstawowych, takich jak nazwa spółdzielni, siedziba, struktura, prawa i obowiązki członków, w statucie musi być wskazany m.in. przedmiot działalności, wysokość wpisowego, liczba i wysokość udziałów, zasady wprowadzania zmian w statucie),
- zwołanie walnego zgromadzenia,
- pozyskanie współpracy z instytucjami i przygotowanie gruntu do przyszłej działalności,
- rejestracja spółdzielni (we właściwym ze względu na siedzibę spółdzielni oddziale Krajowego Rejestru Sądowego w rejestrze przedsiębiorców w ciągu 7 dni od zebrania założycielskiego członków).

Fundacja jest instytucją, której podstawą jest majątek przeznaczony przez jej założyciela na określony cel. Charakterystyczną jej cechą jest niedochodowość celu, dla którego została ona ustanowiona. Fundacja:

- jest powoływana przez fundatora,
- jest organizacją pozarządową,
- ma wyodrębniony majątek, z którego realizuje cel społecznie lub gospodarczo użyteczny (ochrona zdrowia, rozwój gospodarki i nauki, oświata i wychowanie, kultura i sztuka, opieka i pomoc społeczna, ochrona środowiska oraz opieka nad zabytkami),
- jest organizacją nienastawioną na zysk,
- ma osobowość prawną,
- działa w oparciu o statut (statut to podstawowy dokument, określający nazwę organizacji, jej cele, wewnętrzną strukturę itp.),
- jest rejestrowana w Krajowym Rejestrze Sądowym,
- może prowadzić działalność gospodarczą (uzyskane zyski przeznacza na swoją działalność statutową).

Procedura tworzenia i rejestracji fundacji jest stosunkowo prosta i wymaga złożenia przed notariuszem oświadczenia o utworzeniu fundacji, przyjęcia przez fundatorów statutu i złożenia wniosku o rejestrację fundacji do Krajowego Rejestru Sądowego. Przez rejestrację Fundacja zyskuje osobowość prawną. Na tak zwany fundusz założycielski składać się może zarówno gotówka jak i papiery wartościowe czy nieruchomości.

Stowarzyszenie jest dobrowolnym zrzeszeniem co najmniej 7 osób mających wspólne cele lub zainteresowania. Procedura rejestracji stowarzyszenia i późniejsze nim zarządzanie jest stosunkowo trudne, ponieważ jego cechą charakterystyczną jest demokratyczne zarządzanie.

Stowarzyszenie:

- prowadzi swą działalność na podstawie statutu,
- samodzielnie określa swoje cele, programy działania i struktury organizacyjne oraz uchwała akty wewnętrzne dotyczące jego działalności,

- opiera swoją działalność na pracy społecznej członków, ale może też zatrudniać pracowników,
- brak wymogu kapitału założycielskiego,
- strukturę stowarzyszenia tworzą: walne zgromadzenie, które jest najwyższą władzą stowarzyszenia, komisja rewizyjna i zarząd,
- majątek stowarzyszenia musi być wykorzystany w całości na realizację działań statutowych i nie może być podzielony między członków.

WSPARCIE PRZEDSIĘBIORSTW EKONOMII SPOŁECZNEJ

Podmiotami wspierającymi powstawanie i rozwój przedsiębiorstw społecznych są między innymi **Ośrodki Wsparcia Ekonomii Społecznej (OWES)**. To instytucje, które kompleksowo wspierają podmioty ekonomii społecznej, doradzając i szkoląc w zakresie zakładania i prowadzenia działalności związanej z przedsiębiorczością społeczną. OWES udzielają dotacji, które pochodzą ze środków Europejskiego Funduszu Społecznego (w ramach Regionalnych Programów Operacyjnych). Środki te przeznaczone są na tworzenie nowych miejsc pracy w istniejących lub nowo tworzonych przedsiębiorstwach społecznych.

W wyniku nowelizacji dotychczasowych przepisów ustawy o spółdzielniach socjalnych oraz niektórych innych ustaw (Dz.U. z 2017r. poz. 2494) zostały wprowadzone nowe instrumenty wsparcia z **Funduszu Pracy**, które są adresowane do skierowanych przez PUP do pracy w spółdzielni socjalnej osób bezrobotnych, poszukujących pracy niepozostających w zatrudnieniu oraz niewykonujących innej pracy zarobkowej oraz poszukujących pracy opiekunów osób niepełnosprawnych niepozostających w zatrudnieniu oraz niewykonujących innej pracy zarobkowej. W praktyce oznacza to możliwość przyznania środków na utworzenie stanowiska pracy w spółdzielni socjalnej oraz na finansowanie kosztów wynagrodzenia.

Również z myślą o ułatwieniu funkcjonowania spółdzielni socjalnej wprowadzono nowe mechanizmy wsparcia z **Państwowego Funduszu Rehabilitacji Osób Niepełnosprawnych**. Chodzi tu o możliwość udzielenia pomocy dla osób niepełnosprawnych na podjęcie działalności gospodarczej w ramach spółdzielni socjalnej, utworzenie stanowiska pracy w spółdzielni socjalnej oraz pokrycie kosztów wynagrodzenia dla skierowanych przez PUP do pracy w spółdzielni socjalnej osób niepełnosprawnych będących jednocześnie osobami bezrobotnymi lub poszukującymi pracy. Przy czym należy pamiętać, że o dofinansowanie ze środków PFRON mogą ubiegać się wyłącznie osoby, które posiadają statut osoby niepełnosprawnej w postaci ważnego orzeczenia o niepełnosprawności lub o stopniu niepełnosprawności.

LITERATURA:

1. *Przedsiębiorczość na wsi, uruchamianie i prowadzenie pozarolniczej działalności gospodarczej na obszarach wiejskich. Poznań 2010*
2. <http://www.ekonomiaspoleczna.pl>
3. <https://www.pfron.org.pl>
4. <http://owes.com.pl>
5. <https://www.mpips.gov.pl>

Powiatowe Zespoły Doradztwa Rolniczego *(adres, kontakt)*

PZDR w Bartoszycach , ul. 11 Listopada 4, tel. 89 762 22 05, pzdr.bartoszyce@w-modr.pl
PZDR w Braniewie , ul. Kościuszki 118, tel. 55 243 28 46, pzdr.braniewo@w-modr.pl
PZDR w Działdowie , Lidzbark, ul. Jeleńska 6 lok. 13/2, tel. 23 696 19 75, pzdr.dzialdowo@w-modr.pl
PZDR w Elblągu , ul. Nowodworska 10B, tel. 55 235 32 36, pzdr.elblag@w-modr.pl
PZDR w Elku , ul. Suwalska 84, tel. 87 621 69 67, pzdr.elk@w-modr.pl
PZDR w Giżycku , ul. Przemysłowa 2, tel. 87 428 51 99, pzdr.gizycko@w-modr.pl
PZDR w Gołdapi , ul. Wolności 20, tel. 87 615 19 57, pzdr.goldap@w-modr.pl
PZDR w Iławie , ul. Lubawska 3, tel. 89 649 37 73, pzdr.ilawa@w-modr.pl
PZDR w Kętrzynie , ul. Powstańców Warszawy 1, tel. 89 751 30 93, pzdr.ketrzyn@w-modr.pl
PZDR w Lidzbarku Warm. , ul. Krasickiego 1/48, tel. 89 767 23 10, pzdr.lidzbark@w-modr.pl
PZDR w Mrągowie , ul. Bohaterów Warszawy 7a/2, tel. 89 741 24 51, pzdr.mragowo@w-modr.pl
PZDR w Nowym M.Lub. , ul. Jagiellońska 24d, tel. 56 474 21 88, pzdr.nowe.miasto@w-modr.pl
PZDR w Nidzicy , ul. Słowackiego 17, tel. 89 625 26 50, pzdr.nidzica@w-modr.pl
PZDR w Olecku , ul. Kolejowa 31, tel. 87 520 30 31, pzdr.olecko@w-modr.pl
PZDR w Olsztynie , Biskupiec, ul. Niepodległości 4A, tel. 89 715 22 59, pzdr.olsztyn@w-modr.pl
PZDR w Ostródzie , ul. Składowa 2, tel. 89 646 24 24, pzdr.ostroda@w-modr.pl
PZDR w Pisz , ul. Wojska Polskiego 33, tel. 87 423 20 33, pzdr.pisz@w-modr.pl
PZDR w Szczytnie , ul. Kościuszki 1/6, tel. 89 624 30 59, pzdr.szczytno@w-modr.pl
PZDR w Węgorzewie , ul. Kraszewskiego 40, tel. 87 427 12 21, pzdr.wegorzewo@w-modr.pl



PRZEDSIĘBIORSTWO
FAIR PLAY 2011



POLSKA
JAKOŚĆ



FIRMA GODNA
ZAUFAANIA

