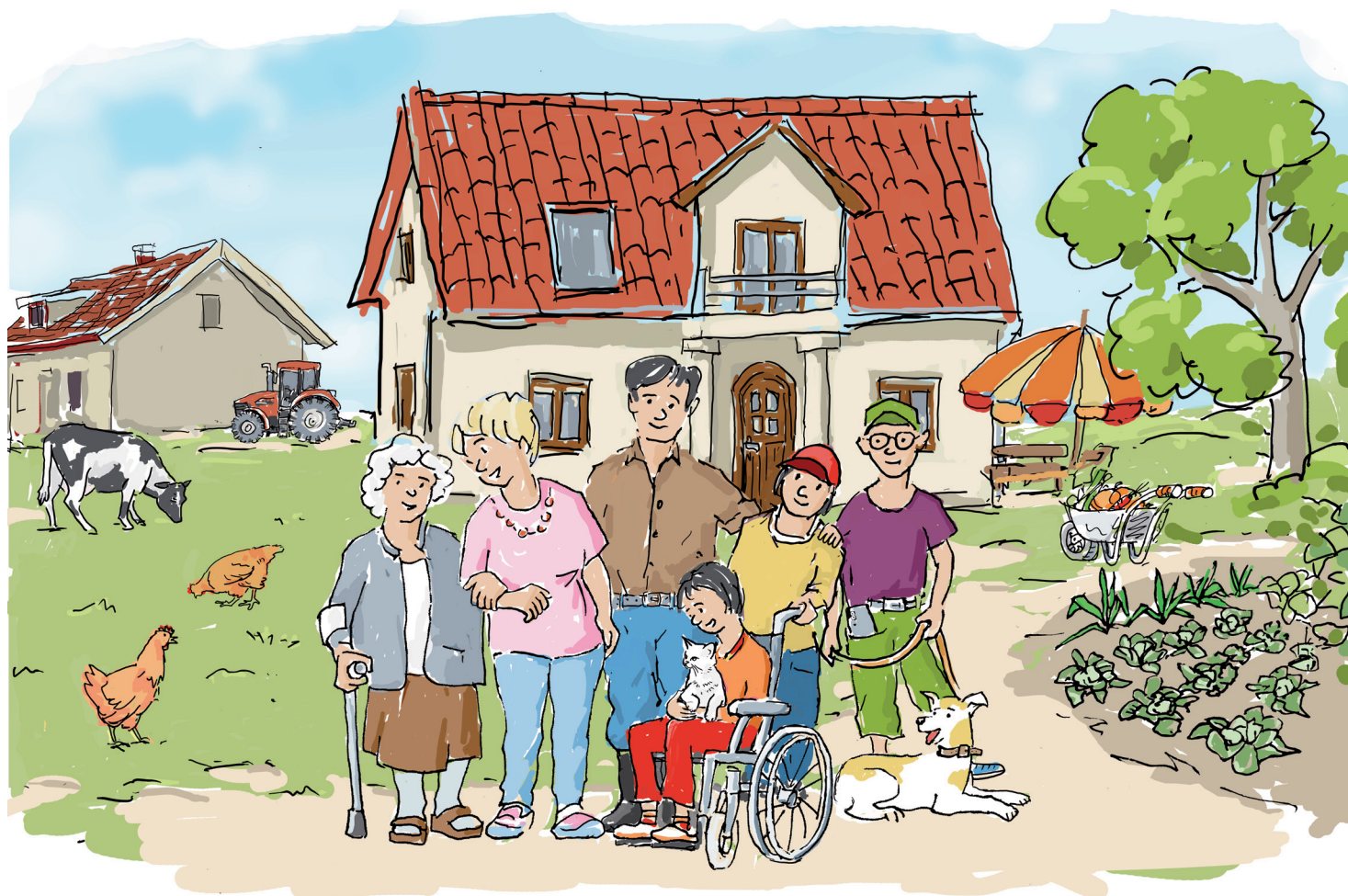




Gospodarstwo opiekuńcze jako miejsce usamodzielniania osób z niepełnosprawnością intelektualną



GOSPODARSTWA
OPIEKUŃCZE

nowa forma aktywności gospodarstw rolnych

Minikowo, 2023

Wyzwania przed którymi staje pomoc społeczna są coraz bardziej skomplikowane, wymagają większych nakładów pracy oraz pogłębionej wiedzy specjalistycznej. W naszej pracy codziennie szukamy nowych rozwiązań, aby oferowana przez nas pomoc była efektywna i celowa.

Żeby tak się stało musi ona wejść na inne tory, zyskać nowy poziom. Coraz więcej mówi się o deinstytucjonalizacji, którą my rozumiemy jako proces rozwoju nowych usług społecznych – na poziomie rodziny, sąsiadów, lokalnej społeczności... Proces rozwoju innych form wsparcia zaraz obok istnienia rozwiązań instytucjonalnych, które są bardzo potrzebne i dobrze funkcjonują. W kontekście deinstytucjonalizacji, kluczową kwestią pomocy osobom z niepełnosprawnością, bez względu na jej rodzaj i ograniczenia z niej wynikające, jest dążenie do ich samodzielnego i niezależnego życia.

I nasz PCPR w Tucholi stara się to właśnie robić. Wykorzystujemy potencjał, który jest dostępny czasami na wyciągnięcie ręki i wychodzimy poza schemat. Temat rolnictwa w większości przypadków jest dla takiej jednostki jak nasza tematem obcym i na pierwszy rzut oka kompletnie odstającym od profilu jej działalności. Jednak w tym przypadku obszar rolnictwa stał się bazą do stworzenia nowej formy świadczenia usług dla naszych klientów. Otwierając się na szerokie partnerstwa w naszym projekcie, powróciliśmy do korzeni wykorzystując naturalne potrzeby ludzi takie jak potrzeba pracy, wytwarzania czegoś, bycia za coś odpowiedzialnym, opiekowania się kimś, powrotu do natury, włączenia społecznego, przynależności do grupy i utożsamiania się z nią. Wykorzystaliśmy potencjał jakim są rolnicy, ich zasoby infrastrukturalne, szukanie przez nich nowych możliwości rozwoju osobistego. Takie połączenie pozwoliło nam stworzyć skuteczną formę aktywizacji jaką jest opieka nad osobami niepełnosprawnymi w gospodarstwach opiekuńczych, które zostały stworzone na bazie gospodarstw rolnych.

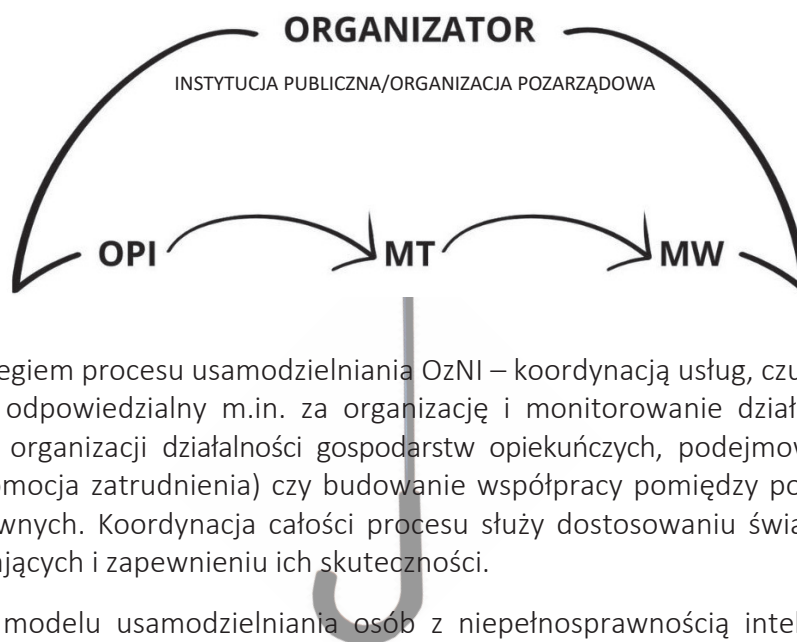
Mam nadzieję, że folder przybliży Państwu ideę gospodarstw opiekuńczych i będzie bodźcem do zastosowania przetestowanych przez nas rozwiązań również w Państwa regionie.

Anna Toby
Dyrektorka Powiatowego Centrum Pomocy Rodzinie w Tucholi

Prawie 10 lat doświadczeń i różnych działań Kujawsko-Pomorskiego Ośrodka Doradztwa Rolniczego w Minikowie, na rzecz tworzenia gospodarstw opiekuńczych, pozwala stwierdzić, że gospodarstwo rolne może być miejscem wsparcia osób niesamodzielnych. W powiecie tucholskim od 2020 roku działają trzy gospodarstwa rolne przyjmujące osoby z niepełnosprawnością intelektualną. Uczestnicy towarzyszą rolnikowi w jego pracach, są włączani w życie gospodarstwa, dzięki czemu zyskują nowe umiejętności i stopniowo zwiększają swoją samodzielność. Są aktywizowani społecznie, przygotowują się do pełnienia ról w społeczeństwie i na rynku pracy, uczą się odpowiedzialności za powierzone zadania, ale też za samych siebie. Gospodarstwo rolne i prowadząca je rodzina rolnicza, właściwie przygotowana i posiadająca odpowiednie doświadczenie, okazują się stanowić bardzo dobre wsparcie dla osób niepełnosprawnych intelektualnie na ich drodze do samodzielności życiowej. Jest to długotrwały proces, a efekty są uzależnione od indywidualnych uwarunkowań każdej osoby i okoliczności zewnętrznych, jednak wyniki naszego projektu pilotażowego są na tyle obiecujące, że chcemy się nimi dzielić i zachęcać do naśladowania tej ścieżki wsparcia. Stawką jest tu przyszłe życie wielu mieszkańców obszarów wiejskich, którzy dotychczas najczęściej mogli liczyć jedynie na wsparcie swoich rodziców – z przyczyn oczywistych ograniczone w czasie. Dla KPODR w Minikowie jest to część nowego rodzaju aktywności doradczej, realizowanej w ramach tzw. „rolnictwa społecznego” (czasem określanego też mianem „rolnictwa zaangażowanego społecznie”). Zachęcamy do współpracy i deklarujemy gotowość dzielenia się naszymi doświadczeniami!

Ryszard Kamiński
Dyrektor Kujawsko-Pomorskiego Ośrodka Doradztwa Rolniczego w Minikowie

W ramach projektu „Samodzielnie (nie samemu) – wspieranie osób z niepełnosprawnością w powiecie tucholskim” udało się wypracować model usamodzielniania osób dorosłych z niepełnosprawnością intelektualną, opierający się na ścisłej współpracy pomiędzy instytucjami świadczącymi usługi z zakresu pomocy społecznej, a gospodarstwami rolnymi. Model prezentowany w niniejszym folderze składa się z różnych działań. Pierwszym etapem są prowadzone w formie dziennej **Otwarte Punkty Integracji (OPI)**. Kolejnymi – **Mieszkanie Treningowe (MT)** oraz **Mieszkanie Wspierane (MW)**. Kluczowym elementem prezentowanego modelu jest wykorzystanie zasobów gospodarstw rolnych (opiekuńczych), na terenie których funkcjonują OPI i MT, a sam model zawiera wytyczne, które pomogą zorganizować pracę wszystkich podmiotów biorących udział w jego wdrażaniu.



Nad prawidłowym przebiegiem procesu usamodzielniania OzNI – koordynacją usług, czuwa **organizator**. Powołuje on zespół koordynujący odpowiedzialny m.in. za organizację i monitorowanie działań na rzecz uczestników, opiniowanie i pomoc w organizacji działalności gospodarstw opiekuńczych, podejmowanie inicjatyw służących aktywizacji OzNI (np. promocja zatrudnienia) czy budowanie współpracy pomiędzy podmiotami działającymi na rzecz osób niepełnosprawnych. Koordynacja całości procesu służy dostosowaniu świadczonych w jego ramach usług do potrzeb korzystających i zapewnieniu ich skuteczności.

Sukces proponowanego modelu usamodzielniania osób z niepełnosprawnością intelektualną w dużej mierze opiera się na bliskiej współpracy wszystkich stron uczestniczących w jego wdrażaniu: organizatora, podmiotów świadczących usługi opiekuńcze (OPI, MT, MW) oraz uczestników i ich rodzin. Co ważne, całość procesu odbywa się w środowisku lokalnym – bliskim uczestnikowi, co służy jego rozwojowi w ścisłym związku ze społecznością w rodzimym otoczeniu.

Słownik pojęć

Gospodarstwo opiekuńcze – czynne lub wygasłe gospodarstwo rolne, które świadczy usługi w zakresie wspierania osób z niepełnosprawnością intelektualną.

Organizator usług – podmiot odpowiedzialny za zlecenie usług w gospodarstwach opiekuńczych, mieszkaniu treningowym i wspieranym, a także za rekrutację uczestników oraz nadzór nad świadczeniem usług.

Uczestnik – osoba z niepełnosprawnością intelektualną (OzNI) posiadająca ważne orzeczenie o niepełnosprawności z kodem przyczyny niepełnosprawności 01-U (bez względu na stopień niepełnosprawności) lub posiadająca ważne orzeczenie o niepełnosprawności z innym kodem lub nie posiadająca orzeczenia o niepełnosprawności, ale z zaświadczenia lekarskiego wynika, że jest osobą z niepełnosprawnością intelektualną.

Kontrakt aktywizacyjny – pisemna umowa zawarta pomiędzy organizatorem a uczestnikiem, zawierająca diagnozę potrzeb i możliwości uczestnika oraz wskazania do konkretnych działań terapeutycznych.

Otwarty Punkt Integracji (OPI) – miejsce dziennej aktywizacji OzNI zlokalizowane na terenie gospodarstwa opiekuńczego.

Mieszkanie Treningowe (MT) – mieszkanie umożliwiające pobyt OzNI w ograniczonym czasowo wymiarze, którego najważniejszą funkcją jest przygotowanie uczestników do prowadzenia samodzielnego życia przy zachowaniu całodobowej opieki.

Mieszkanie Wspierane (MW) – mieszkanie umożliwiające pobyt OzNI, którego najważniejszą funkcją jest umożliwienie rozpoczęcia samodzielnego życia bez zapewniania całodobowej opieki.



Mieszkanie Wspierane (MW)

przygotowuje do samodzielności m.in. poprzez umożliwienie samodzielnego prowadzenia gospodarstwa domowego, uzyskania wykształcenia, podjęcia pracy czy integracji ze środowiskiem lokalnym.

Wspiera rodziny OzNI, gdyż umożliwia samodzielne funkcjonowanie podopiecznych.



Mieszkanie Treningowe (MT)

jest wstępem do samodzielnego pobytu w Mieszkanii Wspieranej. Służy treningowi umiejętności prowadzenia gospodarstwa domowego, samoobsługi, odpowiedzialności, pełnienia ról społecznych, gospodarowania pieniędzmi, wykonywania czynności dnia codziennego.

Stanowi wsparcie dla rodzin OzNI, w szczególności poprzez umożliwienie krótkich pobytów podopiecznych.

Otwarty Punkt Integracji (OPI)

znajduje się na terenie gospodarstwa opiekuńczego, gdzie uczestnicy, poprzez czynny udział w życiu gospodarstwa rolnego, nabywają umiejętności wspierające życiowe usamodzielnienie.

Oferuje możliwość dziennego pobytu osób dotąd pozostających pod stałą opieką rodziny, jak również możliwość skorzystania przez ich opiekunów ze specjalistycznego poradnictwa psychologicznego.

Gospodarstwo opiekuńcze (gospodarstwo rolne)

Kluczowym elementem przedstawionej wyżej ścieżki terapii jest gospodarstwo opiekuńcze, powstałe na bazie gospodarstwa rolnego.

O ile OPI jest obligatoryjnym elementem modelu, o tyle MT i MW są elementami fakultatywnymi. Każdy z tych podmiotów prowadzi terapię w odmiennym zakresie, co umożliwia świadczenie przez nie usług w zależności od potrzeb i możliwości danego uczestnika.

Przegląd wymagań względem podmiotów uczestniczących we wdrażaniu modelu

Otwarte Punkty Integracji

Wiele gospodarstw rolnych posiada warunki do prowadzenia terapii w ramach modelu- warzywnik, zwierzęta, areał rolny. Wymagania względem obiektu, czy wykształcenia prowadzących nie są wielkie, a satysfakcja płynąca z niesienia pomocy potrzebującym jest ogromna. OPI to doskonałe rozwiązanie zwłaszcza dla niewielkiego, rodzinnego gospodarstwa, którego mieszkańcy szukają możliwości pozyskania dodatkowego, stałego dochodu, nie zaprzestając jednocześnie produkcji rolniczej.

Otwarte Punkty Integracji zapewniają korzystającym opiekę dzienną, terapię zajęciową oraz poradnictwo specjalistyczne w dni powszednie przez 8 godzin dziennie oraz przez 4 godziny w soboty (zakłada się, że OPI ma być czynne minimum jedną sobotą w miesiącu). Podczas pobytu w OPI uczestnicy otrzymują wyżywienie w postaci drugiego śniadania, obiadu i podwieczorku. Zaleca się aby produkty służące do przygotowania posiłków choć w części pochodziły z produkcji gospodarstwa i były wytworzone przy udziale uczestników (w ramach terapii). Z usług świadczonych w OPI może korzystać jednorazowo maksymalnie 8 osób, za których dowóz odpowiada właściciel gospodarstwa opiekuńczego.

W ramach funkcjonowania OPI świadczona jest terapia zajęciowa oparta o zasoby gospodarstwa opiekuńczego (ważny element terapii stanowi opieka nad zwierzętami i prace ogrodnicze), a także trening samoobsługi, ekonomiczny, prowadzenia gospodarstwa domowego oraz zajęcia o charakterze integracyjnym i nauka funkcjonowania w społeczeństwie. Dodatkowo (w zależności od potrzeb uczestników) praktykowane jest poradnictwo specjalistyczne (w wymiarze ok. 20 godzin w miesiącu) – m.in. psycholog, dietetyk, rehabilitant, doradca zawodowy. Istotnym zadaniem OPI jest również współpraca z opiekunami i rodziną uczestników.

Prowadzenie OPI zgodnie z założeniami modelu wymaga zapewnienia odpowiedniego personelu: **kierownika OPI** odpowiedzialnego za całościową organizację funkcjonowania OPI w ramach modelu oraz minimum jednego **opiekuna-instruktora** (1 opiekun może sprawować opiekę nad maksymalnie 4 uczestnikami). Wymaga się aby kierownik OPI posiadał wykształcenie min. zawodowe oraz miał ukończone: kurs pierwszej pomocy, szkolenie BHP, szkolenie z zakresu sanitarno-epidemiologicznego, kurs opiekuna osób z niepełnosprawnością intelektualną (wymagane tylko w sytuacji, gdy będzie bezpośrednio pracował uczestnikami). Opiekun-instruktor musi posiadać wykształcenie min. średnie oraz mieć ukończone: kurs pierwszej pomocy, szkolenie z zakresu sanitarno-epidemiologicznego, kurs opiekuna osób z niepełnosprawnością intelektualną.

Wymagania infrastrukturalne: pokój dzienny przeznaczony do zajęć integracyjnych, terapii zajęciowej, spotkań grupowych, rehabilitacji zdrowotnej (wyposażony w podstawowy sprzęt rehabilitacyjny typu: rowerek stacjonarny, materace, piłki rehabilitacyjne); osobny pokój przeznaczony do indywidualnych porad, terapii i odpoczynku; w pełni wyposażona kuchnia; łazienka i toaleta. W OPI powinny przebywać zwierzęta domowe lub gospodarskie (min. 3 różne gatunki), którymi będą mogli opiekować się uczestnicy w ramach terapii. Należy również zapewnić dostęp do ogródka, zagonów czy rabat oraz możliwość pielęgnacji roślin.

Mieszkania Treningowe

Gospodarstwo opiekuńcze mające odpowiednie warunki infrastrukturalne oraz kadrowe, może jest rozszerzyć działalność Mieszkanie Treningowe. Jest to kolejny etap na drodze do usamodzielnienia OzNI.

Mieszkania Treningowe funkcjonują 24 godziny na dobę przez siedem dni w tygodniu. Ich mieszkańcy zwiększają poziom swojej samodzielności poprzez uczestnictwo w terapii zajęciowej prowadzonej przez personel MT (m.in. trening samoobsługi, kulinarny, prowadzenia gospodarstwa domowego, rozwoju osobistego i umiejętności interpersonalnych, ekonomiczny, a także korzystanie z usług zdrowotnych i działań o charakterze integracyjnym). Materiały niezbędne do prowadzenia terapii są zapewniane przez właściciela MT. Zgodnie z zaleceniami modelu uczestnik może korzystać z usług MT przez okres do 6 miesięcy, przy czym w uzasadnionych przypadkach (związanych z realizacją celów terapii) istnieje możliwość przedłużenia pobytu.

Do podstawowego personelu MT zalicza się: **kierownika MT** odpowiedzialnego za całościową organizację funkcjonowania MT w ramach modelu oraz minimum jednego **opiekuna-terapeutę** (1 opiekun może sprawować opiekę nad maksymalnie 4 uczestnikami). Wymagania odnośnie wykształcenia oraz ukończonych kursów są takie same jak w przypadku personelu OPI.

Wymagania infrastrukturalne: pokoje dla uczestników (łóżka, szafa, stolik/biurko, krzesło/fotel, lampki stolikowe, pościel) – maksymalnie 2 osoby/pokój; pokój dzienny (stół, kanapa, krzesła, komputer, telewizor); w pełni wyposażona kuchnia; łazienka i toaleta. MT ma służyć uczestnikom do treningu samodzielności, więc musi być wyposażone na poziomie umożliwiającym niezależną egzystencję.

Mieszkania Wspierane

Doświadczenie zdobyte przez uczestnika w ramach korzystania z usług OPI i MT ma umożliwić mu samodzielny pobyt w Mieszkanu Wspieranym. Zakłada się, że będzie to obiekt nadzorowany przez podmiot świadczący usługi z zakresu pomocy społecznej – w projekcie „Samodzielnie (nie samemu)...” jest to Powiatowe Centrum Pomocy Rodzinie w Tucholi. Mieszkanie wspierane powinno znajdować się w lokalizacji umożliwiającej dogodny dojazd, dojście do instytucji, urzędów, podmiotów aktywizacji społecznej i zawodowej.

Mieszkania Wspierane funkcjonują 24 godziny na dobę przez siedem dni w tygodniu. Wsparcie świadczone w MW dotyczy przede wszystkim gospodarowania środkami pieniężnymi, korzystania z zewnętrznych usług świadczonych na rzecz osób z niepełnosprawnością (np. wypełnianie wniosków o przyznanie zasiłków i dofinansowań), poszukiwania i utrzymywania zatrudnienia, korzystania z usług zdrowotnych i aktywizacji społecznej. Ma ono prowadzić do pełnego usamodzielnienia osoby z niepełnosprawnością.

Jeśli masz pytania skontaktuj się z nami



**Powiatowe Centrum
Pomocy Rodzinie w Tucholi**

Lider projektu:

Powiatowe Centrum Pomocy Rodzinie
w Tucholi

ul. Kościuszki 16, 89-500 Tuchola

Przemysław Zysnarski

e-mail: snstuchola@wp.pl

tel. 52 559 20 10



**KUJAWSKO-POMORSKI
OŚRODEK DORADZTWA ROLNICZEGO
w Minikowie**

Partner projektu:

Kujawsko-Pomorski Ośrodek Doradztwa Rolniczego
w Minikowie

Minikowo 1, 89-122 Minikowo

Justyna Lesiewicz

e-mail: justyna.lesiewicz@kpodr.pl

tel. 667 662 831

Aleksandra Hapka

e-mail: aleksandra.hapka@kpodr.pl

tel. 693 301 527

Marta Bettin

e-mail: marta.bettin@kpodr.pl

tel. 723 691 466

„Model usamodzielniania osób dorosłych z niepełnosprawnością intelektualną” został opracowany w ramach projektu pn. „Samodzielnie (nie samemu) – wspieranie osób z niepełnosprawnością w powiecie tucholskim”, realizowanego w latach 2020-2023 przez Powiatowe Centrum Pomocy Rodzinie w Tucholi w partnerstwie z Kujawsko-Pomorskim Ośrodkiem Doradztwa Rolniczego w Minikowie, Polskim Stowarzyszeniem na Rzecz Osób z Niepełnosprawnością Intelektualną Koło w Chojnicach oraz Stowarzyszeniem Rodziców Dzieci Specjalnej Troski w Tucholi, dzięki dofinansowaniu z Unii Europejskiej w ramach Europejskiego Funduszu Społecznego.



Folder opracowano na podstawie
„Modelu usamodzielniania osób dorosłych z niepełnosprawnością intelektualną”.